

zalm die gedijt op zwemmen tegen de stroom in, en draagt het op haar rug het schuldgevoel van een overheid die meer voor kunstenaars in het ad hoc-circuit zou moeten betekenen. Het is zelfs al eens de tegenhanger van het Holland Festival genoemd. De bij de titel behorende structurele rijks subsidie heeft het evenwel nog steeds niet. Maar het weet zich, met sponsorgelden, ad hoc-subsidies en eigen inkomsten uit horeca en kaartverkoop, financieel te handhaven. Daarenboven heeft het ook een redelijke publiekstoeleef. Dat bewijst misschien dat publiek ook nog op andere manieren te binden is dan met gekend aanbod.

Het Gentse theatergezelschap Victoria was in mei 1995 pregnant aanwezig in de programmering van het jubilerende festival. Geprogrammeerd stonden de produktie *Moeder en Kind* en het locatieproject *Het Ovalium*, terwijl Festival aan de Werf op Victoria's concept van *De Beste Belgische Danssolo* varieerde met *De beste body act*, een wedstrijd voor amateurpodiumkunstenaars.

De verhouding tussen beide organisaties is hartelijk, de nieuwsgierigheid naar elkaars werk is groot. Het heeft alles te maken met overeenkomsten in werkwijze en interesses.

Verschillen zijn er ook. Victoria is in de eerste plaats een jongerentheatergezelschap, daarnaast organiseert het in Gent jaarlijks een festival. De artistieke kern wordt gevormd door een vast verband van vier kunstenaars. Festival a/d Werf organiseert in de eerste plaats jaarlijks een festival en nodigt daarvoor wisselende kunstenaars uit. De projecten worden dikwijls speciaal voor Utrecht, op locatie, gemaakt. Daarnaast beheert Stichting Theater aan de Werf sinds twee jaar ook de Utrechtse School.

Worteling

Festival aan de Werf begon tien jaar geleden als een gelegenheidsfeestje waarmee het driehonderdvijftigjarig bestaan van de Rijksuniversiteit Utrecht werd gevierd. Dat gebeurde met veel spektakel op straat; zo werd bijvoorbeeld een opera opgevoerd in de gracht voor het Stadhuis. Inmiddels programmeert het festival nog maar incidenteel straattheater. Wat gebleven is, is de behoefte om vormen te zoeken die kunst en dagelijks leven dicht bij elkaar brengen. Dat uit zich in de aandacht waarmee ieder jaar naast de theaters ook niet-culturele accommodaties worden gezocht om het werk van de kunstenaars te presenteren. Het uit zich ook inhoudelijk, in het geselecteerde werk. In 1994 bijvoorbeeld ging in een bejaardentehuis een hoorspel-achtige voorstelling door, die daar

met medewerking van de bewoners was gemaakt. In 1993 kon het publiek onder andere in de omgeving van de Utrechtse School foto's bekijken waarmee een beeldend kunstenaar de buurtwinkels tot kunstwerk had verheven.

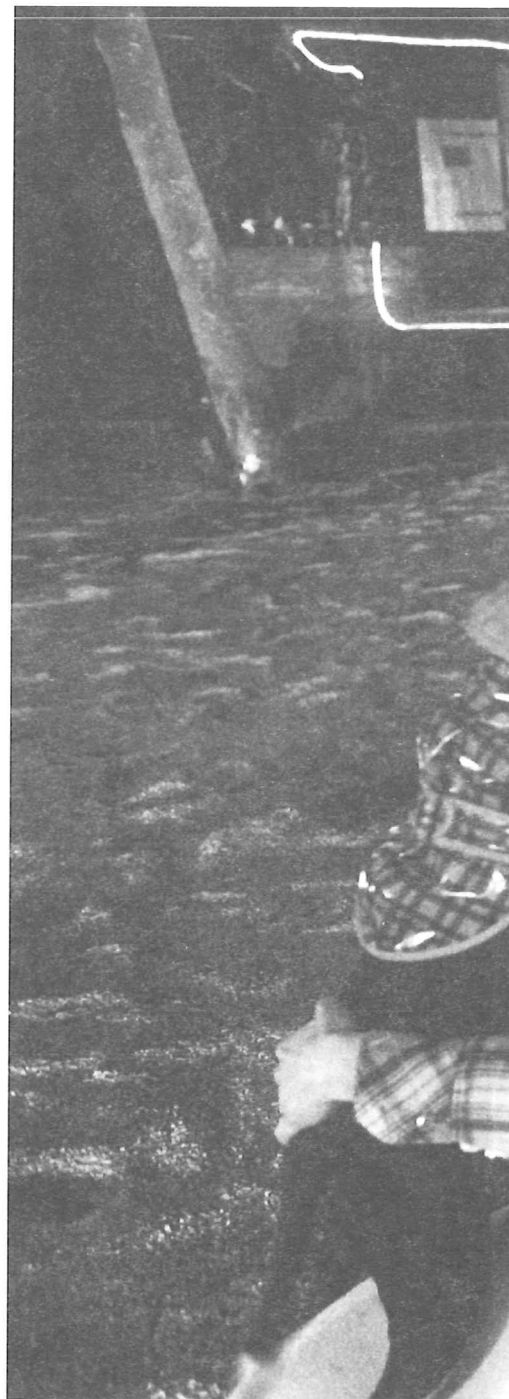
Kunst en dagelijks leven dicht bij elkaar brengen – ziedaar alvast een overeenkomst tussen Theater a/d Werf en Victoria. Victoria bestaat pas twee jaar, maar is verzezen op het fundament van jarenlange ervaring: de artistieke leiding van Oud Huis Stekelbees droeg de vlag over aan Dirk Pauwels, die acht jaar lang artistiek leider van het Gentse Nieuwpoorttheater was. Pauwels stelde een artistieke kern samen met drie kunstenaars uit diverse richtingen. Stef Cafmeyer, een van hen, fascineerde Pauwels onder meer omdat hij in zijn Gents café een eigenzinnige programmering had van de meest uiteenlopende vormen van podiumkunst, muziek en tentoonstellingen, waarbij de grenzen van de professionele en amateurkunst vloeiend werden. 'Een soort Festival aan de Werf in het klein', noemt Dirk Pauwels het zelfs, en hij voegt eraan toe: 'maar dan wel zeer Gents.'

Petra Blok, artistiek directeur van Festival aan de Werf, noemt beide steden zeer vergelijkbaar: 'De omvang van de instellingen, het water, het leven onder de rook van de grote steden. Onze werkwijze op zich zou je ook elders kunnen toepassen. Hoewel, omwille van praktische redenen misschien niet. Utrecht is een stad die meewerkt, bijvoorbeeld bij het zoeken van de locaties.'

Kruisbestuiving

De drie projecten van Victoria in het Festival aan de Werf 1995 tonen goed aan dat de organisaties in werkwijze veel gemeenschappelijk hebben.

Choreograaf Alain Platel, lid van de artistieke kern van Victoria, was al drie keer met een produktie van zijn eigen groep Les Ballets C. de la B. te gast geweest in Utrecht. In 1994 bijvoorbeeld gaf het festival hem de gelegenheid om *Bonjour Madame, comment allez-vous, ..., etc.* in open lucht uit te proberen. Het was in meerdere opzichten geen conventionele theaterproduktie. Platel werkte met amateurs, jongeren, die hij hun eigen karakteristieke bewegingen en leefwereld teruggaf als kunst: in een choreografie in onderlinge samenhang gebracht. Festival aan de Werf had de locatie voor deze produktie aangeleverd: een braakliggend terrein vol onkruid middenin de stad. Een bont, multicultureel gezelschap van wachtende, dansende, dromende jongeren en een knetterende brommer in de zwoele avondlucht – de locatie gaf de



voorstelling een onontbeerlijke meerwaarde. *Moeder en Kind* maakte Platel bij Victoria, maar de produktie paste ook Festival aan de Werf als een handschoen. In een collagevoorstelling over het leven van een familie, overigens een familie uit de sociale onderklasse, was het spel van kinderen en professionele acteurs harmonisch met elkaar verweven. Hier trof nog meer de virtuositeit waarmee schijnbaar onsamenhangende gebeurtenissen in onderling verband waren geplaatst.

Het Ovalium was een locatieproject van Stef Cafmeyer voor het Victoria-festival. Het