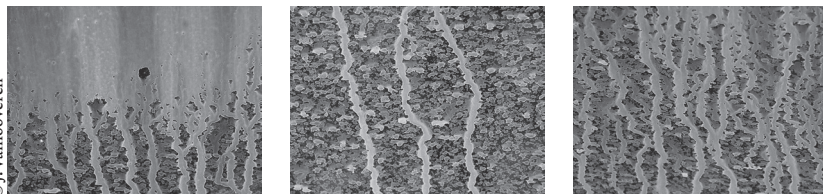


Van klei tot kristal

De architectuur van cultuurcentra tussen de jaren 1970 en nu.

© J. Vanlooveren



WOUTER DAVIDTS en MAARTEN DELBEKE

In deze bijdrage willen we met een bondige analyse van de uitbreiding van de Warande in Turnhout peilen naar verschuivingen in de gedachtevorming over de plaats van het cultuurcentrum in het Vlaamse stadslandschap. De Warande is een van de bekendste en bedrijvigste cultuurcentra van Vlaanderen. Het werd geopend in 1972 en behoort zo tot de eerste generatie van de ‘culturele centra’ in Vlaanderen. Dertig jaar later startte de Warande een gewichtige bouwcampagne. Het oorspronkelijke gebouw uit 1972, naar ontwerp van de Turnhoutse architecten Carly Vanhout en Paul Schellekens (i.s.m. Wauters en Schoeters) wordt uitgebreid met een nieuw volume, ontworpen door het architectenbureau Macken & Macken Architecten uit Aarschot. Hiermee krijgt de Warande eindelijk de uitbreiding die in het oorspronkelijke plan was voorzien. Van de vier initieel geplande bouwfasen werden er immers slechts twee gerealiseerd: de bibliotheek en het cultuurcentrum. De academie en de toeristische dienst vonden een ander onderkomen in de stad. De vraag naar een bijkomende, kleinere theaterzaal bleef echter bestaan. Het ontwerp van Macken & Macken komt aan deze behoefte tegemoet en voorziet in een tweede grootschalige podiumzaal en enkele randprogramma’s zoals extra repetitie- en workshopruimtes en in kantoren. Het verschil tussen beide gebouwen kan op het eerste gezicht niet groter zijn. Het volume van Macken & Macken distantieert zich niet alleen letterlijk van het bestaande gebouw, maar onderscheidt zich nadrukkelijk in voorkomen, opbouw en inrichting. Het stapelt de programma’s tot een compact volume, terwijl het oorspronkelijke gebouw van Vanhout en Schellekens ze in een robuuste compositie uiteenlegt. De glimmende gevel contrasteert dan weer met

de massiviteit van de bruine baksteen en het ruwe beton. Baksteen en beton worden trouwens tot in het interieur van de oude Warande doorgetrokken en vormen er met de homogene wikkel van vast tapijt een introvert cocon; de gevel komt in het interieur terecht. In het nieuwe volume staan de gevel en de afwerking en inrichting van interieur los van elkaar: de gordijngewel omwikkelt de structuur en vormt een vlies tussen gebouw en stad. Beide gebouwen onderscheiden zich daarom wellicht het meest in hun verhouding tot de omgeving. Waar de oude Warande zich op een noeste - of in de woorden van Paul Vermeulen “bijna panische” - manier naar binnen keert, geeft de nieuwe Warande zichzelf radicaal te kijk.¹ Het nieuwe gebouw spreidt niet enkel zijn eigen interieur tentoon, het kijkt zélf op een onbeschaamde manier terug naar de context: het oude Warandegebouw en de lieflijke vijver rond het 12^{de} eeuwse kasteel van de Hertogen van Brabant. Het weeft zich niet langer in de rand van de Turnhoutse binnenstad, maar markeert er welbewust een positie.

Deze vrij radicale verschillen zijn meer dan louter het product van veranderingen in architecturale taal of opvattingen, of van het verschil tussen opvattingen en trends ten tijde van Vanhout en Schellekens en Macken & Macken. Ze lijken te duiden op fundamentele wijzigingen in het bewustzijn ten aanzien van de ‘plek’ van het cultureel centrum, in het bijzonder bij opdrachtgevers en subsidiërende overheden. Het instituut, dat intussen tot ‘cultuurcentrum’ werd omgedoopt, bekleedt vandaag een andere positie in het maatschappelijke, stedelijke en culturele landschap. De bouw van culturele centra aan het eind van de jaren 1960 is onlosmakelijk verbonden met de genese van de